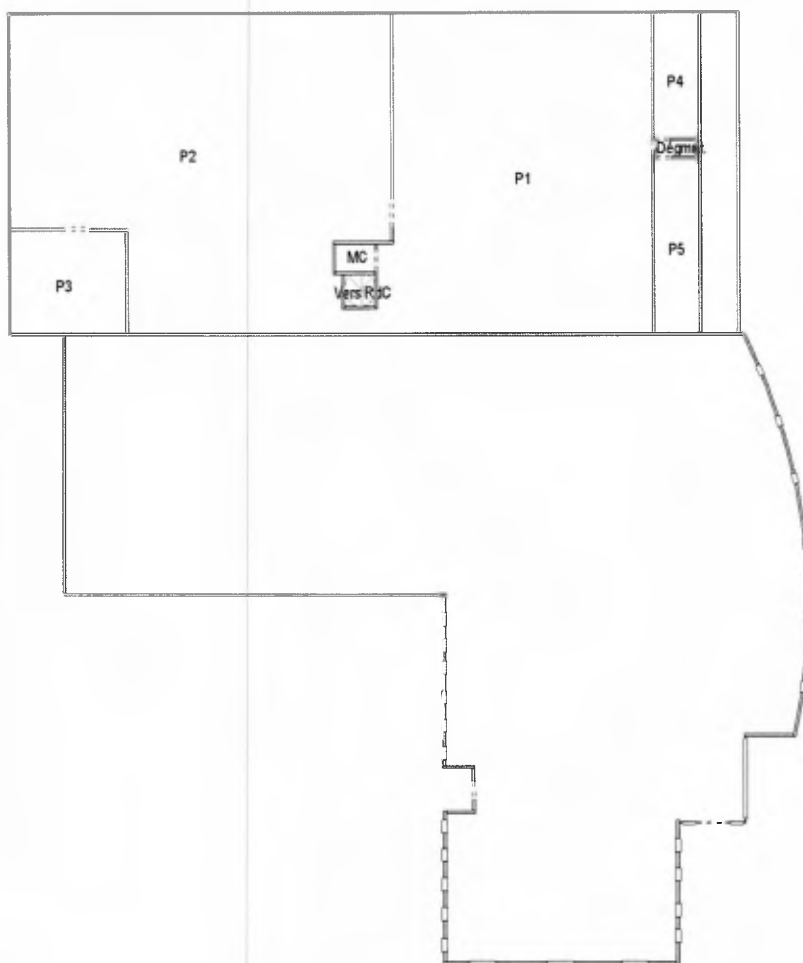


B/ SOUS-SOL



Ce sous-sol est accessible depuis la pièce 17 en empruntant :

- Un monte-charge.



- Une cage d'escalier pourvue d'un escalier tournant métallique situé derrière le monte-charge et dont le sol, les murs et le plafond sont à l'état brut.





PIECE 1 :

Il s'agit d'une pièce noire, affectée à un troisième grand espace de stockage.

Sol : dalle de béton peint en état d'usage.

La peinture recouvrant les murs et le plafond est en état d'usage.

Equipements :

- Un ensemble d'équipements, d'appareils, de coffrets et de boîtiers relatif au système de sécurité incendie
- Aérothermes
- Un monte-charge
- Un ensemble de panneaux de sécurité incendie indiquant la présence du matériel incendie





DEGAGEMENT distribuant les pièces 4 et 5

Sol : dalle de béton à l'état brut.

La peinture recouvrant les murs et le plafond est en état d'usage.

Equipement :

- Un extincteur.



PIECE 4 :

Il s'agit d'une pièce noire, affectée au stockage d'archives.

Sol : dalle de béton à l'état brut.

Les murs sont recouverts pour partie d'une peinture en état d'usage ; les autres parties murales sont à l'état brut.

Plafond : peinture en état d'usage.

Equipements :

- Détecteurs et avertisseurs autonomes de fumée



PIECE 5 :

Il s'agit d'une pièce noire, affectée au stockage d'archives.

Sol : dalle de béton peinte à l'état d'usage.

Les murs sont recouverts pour partie d'une peinture en état d'usage ; les autres parties murales sont à l'état brut.

Plafond : peinture en état d'usage.

Equipement :

- Détecteurs et avertisseurs autonomes de fumée





PIECE 2 :

Il s'agit d'une pièce affectée à un quatrième grand espace de stockage.

Sol : dalles de bois stratifiées sur plots en état d'usage.

Murs : peinture en état d'usage.

Plafond : peinture en état d'usage.

La pièce est éclairée par un ensemble de châssis fixes vitrés et fenêtres oscillantes cadre en aluminium simple vitrage.

Equipements :

- Un ensemble d'équipements et d'appareils relatif au système de sécurité incendie
- Aérothermes
- Un ensemble de panneaux de sécurité incendie indiquant la présence du matériel incendie
- Une signalétique indiquant les sorties de secours





Au fond du local sur la droite un escalier maçonné permet de rejoindre l'arrière du bâtiment. Son accès est condamné par une porte anti panique.



PIECE 3

Il s'agit d'un cinquième espace de stockage.

Sol : carrelage ancien en état d'usage.

Murs à l'état brut ou recouvert d'une peinture en état d'usage.

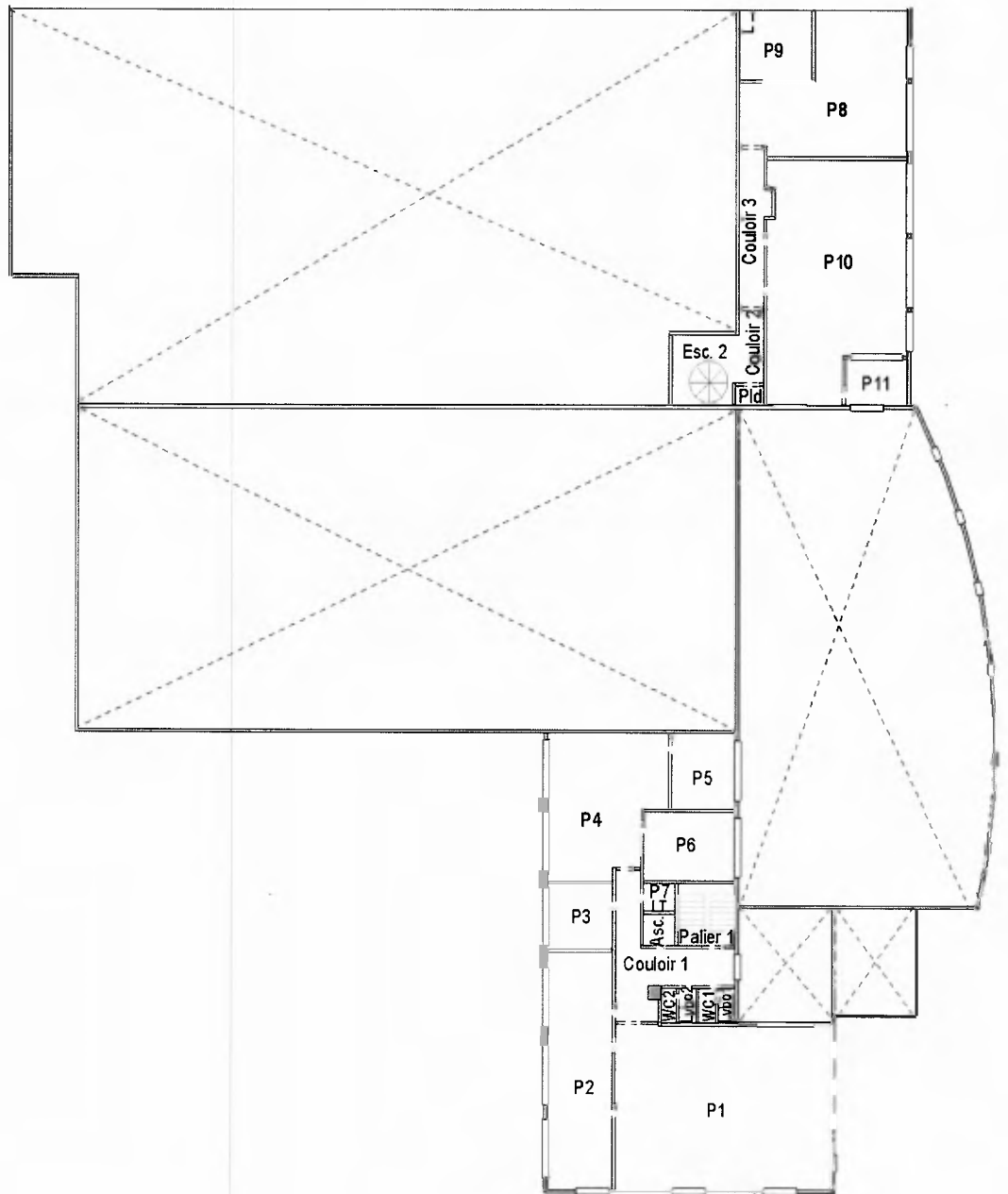
La pièce est éclairée par des fenêtres oscillant battant simple vitrage cadre en aluminium et un ensemble de châssis fixes vitrés simple vitrage cadre en aluminium.

Equipement :

- Un ensemble d'équipements et d'appareils de commande relatif au système de sécurité incendie



III/ PREMIER ETAGE



COULOIR DE CIRCULATION 1

Sol : dalles en PVC comportant quelques dégradations.

Plinthes PVC en état d'usage.

La tapisserie recouvrant les murs est en état d'usage.

Nous notons la présence de cloisons amovibles peintes en état d'usage dont deux équipées en partie supérieure d'une partie vitrée double vitrage comportant un store à lames commandé par un bouton moleté situé sur le montant de la cloison

Plafond : dalles de faux plafond en état d'usage, dans lesquelles sont encastrés quelques points lumineux.

Equipements :

- Une caméra
- Un ensemble d'équipements, d'appareils, de coffrets et de boutons de commande relatif au système de sécurité incendie.



LES SANITAIRES



- SANITAIRES FEMMES

Cette pièce est divisée en deux parties.

- Première partie : LAVE-MAINS

Il s'agit d'une pièce noire.

Sol : carrelage en bon état d'usage.

Les murs sont recouverts d'un placage faïencé en bon état d'usage.

Plafond : il s'agit d'un faux plafond composé de dalles en état d'usage, dans lesquelles est encastré un spot assurant l'éclairage.

Equipements :

- Une vasque encastrée dans un plan stratifié, surmontée d'un robinet mitigeur eau chaude/eau froide
- Un distributeur de savon
- Un distributeur de papier
- Un miroir.



- Deuxième partie : WC

Il s'agit d'une pièce noire.

Sol : carrelage en bon état d'usage.

Les murs sont recouverts d'un placage faïencé en bon état d'usage.

Plafond : il s'agit d'un faux plafond composé de dalles en état d'usage, dans lesquelles est encastré un spot assurant l'éclairage.

Equipements :

- Une cuvette WC avec abattant, couvercle et chasse d'eau dorsale
- Un distributeur de papier toilette
- Deux diffuseurs de senteur
- Une bouche de VMC.



- SANITAIRES HOMMES

Cette pièce est divisée en deux parties.

- Première partie : LAVE-MAINS

Il s'agit d'une pièce noire.

Sol : carrelage en bon état d'usage.

Les murs sont recouverts d'un placage faïencé en état d'usage.

Plafond : il s'agit d'un faux plafond composé de dalles en état d'usage, dans lesquelles est encastré un spot assurant l'éclairage.

Equipements :

- Une vasque encastrée dans un plan stratifié, surmontée d'un robinet mitigeur eau chaude/eau froide
- Un distributeur de savon
- Un distributeur de papier
- Un miroir
- Un détecteur de mouvements.



- Deuxième partie : WC

Il s'agit d'une pièce noire.

Sol : carrelage en état d'usage.

Les murs sont recouverts d'un placage faïencé en état d'usage.

Plafond : il s'agit d'un faux plafond composé de dalles en bon état d'usage, dans lesquelles est encastré un spot assurant l'éclairage.

Equipements :

- Une cuvette WC avec abattant, couvercle et chasse d'eau dorsale
- Un distributeur de papier toilette
- Un diffuseur de senteur
- Une bouche de VMC.



PIECE 1

Sol : parquet en bois flottant en état d'usage.

La peinture recouvrant les murs est en état d'usage.

On note la présence de cloisons amovibles peintes ou recouvertes de papier peint en état d'usage dont certaines comportant en partie supérieure un double vitrage équipée d'un store à lames commandé par un bouton moleté situé sur le montant de la cloison

Plafond : il s'agit d'un faux plafond composé de dalles en bon état d'usage, dans lequel sont encastrés plusieurs pavés lumineux et une bouche d'arrivée d'air conditionné

La pièce est éclairée par :

- Deux fenêtres coulissantes à deux vantaux, cadre en aluminium double vitrage
- Quatre fenêtres à un seul battant, cadre en aluminium double vitrage
- Deux châssis fixes vitrés cadre en aluminium double vitrage

Equipements :

- Des stores roulant d'extérieur
- Un thermostat d'ambiance
- Un appareil de climatisation
- Des détecteurs de mouvements
- Une bouche de VMC.



PIECE 2

Sol : parquet en bois flottant en état d'usage.

La peinture recouvrant les murs est en état d'usage.

On note la présence de cloisons amovibles peintes ou recouvertes de papier peint en état d'usage dont certaines comportant en partie supérieure un double vitrage équipée d'un store à lames commandé par un bouton moleté situé sur le montant de la cloison

Plafond : il s'agit d'un faux plafond composé de dalles en bon état d'usage, dans lesquelles sont encastrés plusieurs pavés lumineux et une bouche d'arrivée d'air conditionné.

La pièce est éclairée par un ensemble de châssis fixes vitrés double vitrage cadre en aluminium et de fenêtres à un seul battant cadre en aluminium double vitrage.

Equipements :

- Thermostats d'ambiance
- Un placard à usage de rangement
- Une bouche de VMC
- Stores roulants d'extérieur
- Stores vénitiens





PIECE 3 communiquant avec la pièce 2 par une ouverture dépourvue de porte et séparée de cette dernière par deux cloisons amovibles, chacune équipée en partie supérieure d'une partie vitrée.

Sol : parquet en bois flottant en bon état d'usage.

La peinture recouvrant les murs est en état d'usage.

On note la présence de cloisons amovibles peintes en état d'usage.

Plafond : il s'agit d'un faux plafond composé de dalles en bon état d'usage, dans lesquelles sont encastrés deux pavés lumineux et une bouche d'arrivée d'air conditionné.

La pièce est éclairée par deux fenêtres à un seul battant, cadre en aluminium double vitrage et un châssis fixe vitré cadre en aluminium double vitrage.

Equipements :

- Un thermostat d'ambiance
- Une bouche de VMC
- Stores roulants d'extérieur
- Stores vénitiens.





PIECE 4

Sol : parquet en bois flottant en bon état d'usage.

La peinture recouvrant les murs est en état d'usage.

On note la présence de cloisons amovibles peintes dont une comportant en partie supérieure un double vitrage équipée d'un store à lames commandé par un bouton moleté situé sur le montant de la cloison

Plafond : il s'agit d'un faux plafond composé de dalles en bon état d'usage, dans lesquelles sont encastrés plusieurs pavés lumineux et une bouche d'arrivée d'air climatisé.

La pièce est éclairée par deux fenêtres à un seul battant, cadre en aluminium double vitrage et trois châssis fixes vitrés cadre en aluminium double vitrage.

Equipement :

- Un thermostat d'ambiance.





PIECE 5

Sol : parquet en bois flottant en bon état d'usage.

La peinture recouvrant les murs est en état d'usage.

On note la présence de cloisons amovibles peintes en état d'usage dont certaines comportant en partie supérieure un double vitrage équipée d'un store à lames commandé par un bouton moleté situé sur le montant de la cloison

Plafond : il s'agit d'un faux plafond composé de dalles en bon état d'usage, dans lesquelles sont encastrés quatre pavés lumineux et une bouche d'arrivée d'air conditionné.

La pièce est éclairée par une fenêtre à un seul battant cadre en aluminium double vitrage et deux châssis fixes vitrés cadre en aluminium double vitrage.

Equipements :

- Stores vénitiens.



PIECE 6

Sol : parquet en bois flottant en état d'usage.

La peinture recouvrant les murs est en état d'usage.

On note la présence de cloisons amovibles peintes en état d'usage dont certaines comportant en partie supérieure un double vitrage équipé d'un store à lames commandé par un bouton moleté situé sur le montant de la cloison

Plafond : il s'agit d'un faux plafond composé de dalles en état d'usage, dans lequel sont encastrés plusieurs pavés lumineux et une bouche d'arrivée d'air conditionné.

La pièce est éclairée par une fenêtre à un seul battant cadre en aluminium double vitrage et deux châssis fixes vitrés cadre en aluminium double vitrage.

Equipements :

- Un thermostat d'ambiance
- Stores vénitiens.



PIECE 7 :

Il s'agit d'une pièce noire.

Sol, murs et plafond : à l'état brut.

Equipements :

- Deux tableaux électriques comprenant disjoncteurs divisionnaires et interrupteurs
- Un extincteur.



COULOIR DE CIRCULATION 2

Sol : dalles en PVC comportant des dégradations.

Plinthes PVC en état d'usage.

La peinture recouvrant les murs est en état d'usage.

On note la présence de cloisons amovibles peintes en état d'usage.

Plafond : dalles de faux plafond en état d'usage, dans lesquelles sont encastrés plusieurs points lumineux.

Equipements :

- Un ensemble d'équipements, d'appareils, de coffrets et boutons de commande relatif au système de sécurité incendie
- Une caméra
- Un timbre sonnerie
- Un détecteur de mouvements
- Un ensemble d'équipements, d'appareils, de coffrets et boutons de commande relatif au système de sécurité incendie
- Lecteur de badges
- Une signalétique indiquant les sorties de secours





Cette pièce est également équipée d'un placard de rangement.

PLACARD DE RANGEMENT

Sol : dalles PVC en état d'usage.

Plinthes PVC en état d'usage.

La peinture recouvrant les murs est en état d'usage.

On note la présence de cloisons amovibles peintes en état d'usage

Plafond : il s'agit d'un faux plafond composé de dalles, dans lesquelles est encastré un pavé lumineux.



PIECE 8

Sol : parquet en bois flottant en état d'usage.

Plinthes PVC en état d'usage.

Murs : cloisons amovibles peintes en état d'usage.

Plafond : il s'agit d'un faux plafond composé de dalles, dans lesquels sont encastrés plusieurs pavés lumineux et une bouche d'arrivée d'air climatisé.

Equipements :

- Détecteurs et avertisseurs autonomes de fumée
- Un grand placard à usage de rangement, protégé par trois portes coulissantes
- Un thermostat d'ambiance
- Une bouche de VMC.

La pièce voit le jour par un ensemble de fenêtres fixes cadre en aluminium double vitrage.



PIECE 9

Sol : dalles PVC en état d'usage.

Plinthes PVC en état d'usage.

La peinture recouvrant les murs est en état d'usage.

On note la présence de cloisons amovibles peintes en état d'usage.

Plafond : il s'agit d'un faux plafond composé de dalles, dans lesquelles sont encastrés plusieurs pavés lumineux.

Equipements :

- Détecteur et avertisseur autonome de fumée
- Un bloc évier inox simple bac équipé de sa robinetterie
- Un ensemble d'équipement nécessaire à la préparation des repas
- Un distributeur de savon
- Une hotte aspirante
- Un appareil de climatisation
- Un tableau électrique comprenant disjoncteurs divisionnaires et interrupteurs
- Un extincteur
- Un distributeur d'essuie-mains
- Deux vannes d'arrêt d'eau.

La pièce est éclairée par une fenêtre à un seul battant, cadre en aluminium double vitrage.



PIECE 10

Sol : parquet bois flottant en état d'usage présentant toutefois quelques dégradations diffuses.

La peinture recouvrant les murs est en état d'usage.

Plafond : il s'agit d'un faux plafond composé de dalles auréolées par endroits, dans lesquelles sont encastrés plusieurs pavés lumineux.

La pièce est éclairée par un ensemble de châssis fixes vitrés à double vitrage, cadre en aluminium et une fenêtre à un seul battant, cadre en aluminium double vitrage.

Equipements :

- Détecteur et avertisseur autonome de fumée
- Bouches de VMC
- Bouches d'arrivée d'air climatisé
- Colonnes équipées de prises de courant encastrées
- Thermostats d'ambiance.



PIECE 11

Sol : parquet bois flottant en état d'usage.

Murs recouverts de peinture en état d'usage ou montés en cloisons amovibles peintes en partie basse et vitrée en partie supérieure.

Plafond : il s'agit d'un faux plafond composé de dalles, dans lesquelles sont encastrés deux pavés lumineux.

Equipements :

- Détecteur et avertisseur autonome de fumée
- Un store vénitien.

La pièce est éclairée par une fenêtre à un seul battant, cadre en aluminium double vitrage.

